



แผนกลยุทธ์คณะมนุษยศาสตร์และสังคมศาสตร์

ปี พ.ศ. 2560 -2564

มหาวิทยาลัยราชภัฏยะลา

## คำนำ

มหาวิทยาลัยราชภัฏยะลาได้กำหนดวิสัยทัศน์ไว้ในแผนยุทธศาสตร์มหาวิทยาลัยระยะ 10 ปี โดยมุ่งเป็นสถานอุดมศึกษาเพื่อพัฒนาท้องถิ่นและ “คลังปัญญาแห่งชายแดนใต้” คณะมนุษยศาสตร์และสังคมศาสตร์ในฐานะเป็นคณะหนึ่งในมหาวิทยาลัย จึงกำหนดวิสัยทัศน์เพื่อดำเนินพันธกิจหลักด้านการจัดการ เรียนการสอน การวิจัย การบริการวิชาการ และการทำงานบำรุงศิลปวัฒนธรรม

การจัดทำแผนยุทธศาสตร์หรือแผนกลยุทธ์เป็นการวางแผนการปฏิบัติงานเพื่อให้การบริหารจัดการของคณะบรรลุเป้าหมายและตอบสนองวิสัยทัศน์ที่ได้กำหนดไว้โดยมีประเด็นยุทธศาสตร์เป้าประสงค์ มาตรการเป็นแนวทางการดำเนินงานและมีตัวชี้วัดและเป้าหมายเป็นเครื่องมือตรวจสอบว่าการดำเนินงานบรรลุตามวัตถุประสงค์ที่ตั้งไว้เพียงใดสอดคล้องกับประเด็นยุทธศาสตร์หรือไม่ เพื่อให้หน่วยงานย่อยดำเนินงานไปในทิศทางเดียวกัน

คณะมนุษยศาสตร์และสังคมศาสตร์จึงได้จัดทำแผนกลยุทธ์ ฉบับ พ.ศ.2560-2564 ขึ้น โดยมีความสอดคล้องกับแผนยุทธศาสตร์มหาวิทยาลัยราชภัฏยะลาเพื่อการยกระดับคุณภาพมาตรฐานสู่ความเป็นเลิศระยะ 10 ปี (พ.ศ. 2560-2569) แผนกลยุทธ์ฉบับนี้กำหนดยุทธศาสตร์ เป้าประสงค์ มาตรการ กลยุทธ์ ตลอดจนโครงการ/กิจกรรมตัวชี้วัดความสำเร็จและค่าเป้าหมายอื่นจะช่วยสนับสนุนให้การดำเนินงานตามพันธกิจหลักของคณะไปสู่วิสัยทัศน์ที่ได้ตั้งไว้



(ผู้ช่วยศาสตราจารย์สุพร สุนทรนนท์)

คณบดีคณะมนุษยศาสตร์และสังคมศาสตร์

## สารบัญ

บทนำ	3
ประวัติความเป็นมา	4
ปรัชญา วิสัยทัศน์ พันธกิจ	5
โครงสร้างการบริหารงานในปัจจุบัน	6
หลักสูตรและสาขาวิชาที่เปิดสอน จำนวนนักศึกษาและบุคลากร	8
งบประมาณ และอาคารสถานที่	9
เอกลักษณ์หรือวัฒนธรรม	9
การวิเคราะห์ SWOT	10
ประเด็นยุทธศาสตร์	13
แผนงานตามยุทธศาสตร์คณะมนุษยศาสตร์และสังคมศาสตร์ ปี 2560-2564	
ยุทธศาสตร์ที่ 1 ยกระดับคุณภาพมาตรฐานการผลิตบัณฑิตนักปฏิบัติกรอย่างมืออาชีพ	16
ยุทธศาสตร์ที่ 2 ปฏิรูปการผลิตและพัฒนาครูและบุคลากรทางการศึกษาชายแดนใต้	21
ยุทธศาสตร์ที่ 3 ยกระดับมาตรฐานการวิจัยและงานสร้างสรรค์สู่มาตรฐานสากล	29
ยุทธศาสตร์ที่ 4 ยกระดับมาตรฐานการให้บริการทางวิชาการและการทำงานบำรุง โดยการน้อมนำแนวพระราชดำริเพื่อสนองตอบกับความต้องการ ของชุมชนและท้องถิ่น	31
ยุทธศาสตร์ที่ 5 ปฏิรูประบบบริหารจัดการมหาวิทยาลัยให้มีคุณภาพได้มาตรฐานทั้ง เน้นการใช้เทคโนโลยีสารสนเทศและการสื่อสาร	35
ตารางความเชื่อมโยงระหว่างยุทธศาสตร์มหาวิทยาลัยราชภัฏยะลาปี 2560-2564 กับแผนกลยุทธ์คณะมนุษยศาสตร์และสังคมศาสตร์ ปี 2560-2564	40

## บทนำ

แผนกลยุทธ์คณะมนุษยศาสตร์และสังคมศาสตร์ประจำปี พ.ศ. 2560-2564 ฉบับนี้จัดทำขึ้นเพื่อเป็นแผนในการพัฒนาคณะฯ โดยให้จัดทำให้สอดคล้องและตอบสนองต่อแผนยุทธศาสตร์มหาวิทยาลัยราชภัฏยะลา คณะมนุษยศาสตร์และสังคมศาสตร์ จึงได้ริเริ่มจัดทำและทบทวนแผนกลยุทธ์คณะฯ ขึ้นเป็นแผนกลยุทธ์ 5 ปี ภายใต้แนวคิดการวางแผนยุทธศาสตร์ที่เน้นการมีส่วนร่วมของผู้มีส่วนได้ส่วนเสียทุกฝ่าย โดยคณะผู้จัดทำ อันได้แก่คณะผู้บริหาร คณาจารย์และบุคลากรคณะ

มนุษยศาสตร์และสังคมศาสตร์ได้มีการศึกษาวิเคราะห์ การระดมความคิดเห็น และพิจารณา นำข้อมูลความคิดเห็นของกลุ่มผู้มีส่วนได้ส่วนเสียทุกฝ่ายมาประกอบการยกร่างเนื้อหาและจัดทำรายละเอียดโดยประกอบด้วย การระดมความคิดเห็นที่สำคัญดังต่อไปนี้

1. ผลการประเมินสถานการณ์แวดล้อมและการประเมินผลการปฏิบัติงานที่ผ่านมาของคณะมนุษยศาสตร์และสังคมศาสตร์
2. ผลการสัมมนาเชิงปฏิบัติการการทบทวนแผนกลยุทธ์คณะมนุษยศาสตร์และสังคมศาสตร์ มหาวิทยาลัยราชภัฏยะลา
3. ผลการประชุมคณะกรรมการบริหารคณะมนุษยศาสตร์และสังคมศาสตร์คณะมนุษยศาสตร์และสังคมศาสตร์

ผลจากการประชุมที่สำคัญดังกล่าวได้นำไปสู่การทบทวนวิสัยทัศน์และประเด็นยุทธศาสตร์และสังคมศาสตร์มหาวิทยาลัยราชภัฏยะลา

## ประวัติความเป็นมา

คณะวิชามนุษยศาสตร์และสังคมศาสตร์ จัดตั้งขึ้นตามพระราชบัญญัติวิทยาลัยครู พุทธศักราช 2518 มีหัวหน้าคณะเป็นผู้บริหารสูงสุด

ต่อมาในปี พ.ศ. 2535 พระบาทสมเด็จพระเจ้าอยู่หัวได้พระราชทานนาม “สถาบัน ราชภัฏ” แทนวิทยาลัยครู วิทยาลัยครูยะลาจึงเปลี่ยนชื่อเป็น “สถาบันราชภัฏยะลา” และในปี พ.ศ. 2538 ได้มีพระราชบัญญัติสถาบัน ราชภัฏ พุทธศักราช 2538 มีผลทำให้การเรียกชื่อหน่วยงานต่าง ๆ ในสถาบันมีการเปลี่ยนแปลง ชื่อคณะวิชา มนุษยศาสตร์และสังคมศาสตร์เปลี่ยนเป็นคณะมนุษยศาสตร์และสังคมศาสตร์ และเรียกผู้บริหารสูงสุดในคณะ ว่า “คณบดี ”

ในปี พ.ศ.2547 พระราชบัญญัติมหาวิทยาลัยราชภัฏยะลา พ.ศ. 2547 ลงประกาศในพระราชกิจจานุเบกษา เล่มที่ 121 ตอนพิเศษ 23 ก.ลงวันที่ 14 มิถุนายน 2547สถาบันราชภัฏยะลาจึงได้นามใหม่ว่า มหาวิทยาลัย ราชภัฏยะลา

ในปี พ.ศ. 2549 มีการพัฒนาระบบราชการ โดยการกำกับดูแลของสำนักงานมาตรฐาน การศึกษา โครงสร้างการบริหารงานของสำนักงานคณะกรรมการการอุดมศึกษา ครอบคลุมมหาวิทยาลัย ทั้งหมดในประเทศ มหาวิทยาลัยราชภัฏยะลายุ่งคองแบ่งออกเป็น 4 คณะ คือ คณะมนุษยศาสตร์และ สังคมศาสตร์ คณะวิทยาศาสตร์และเทคโนโลยีการเกษตร คณะครุศาสตร์ และคณะวิทยาการจัดการ

หลักสูตรที่คณะมนุษยศาสตร์และสังคมศาสตร์ ได้เปิดสอนมาตามลำดับ มีดังนี้

- |           |   |
|-----------|---|
| พ.ศ. 2518 | เปิดสอนระดับปริญญาตรีรุ่นแรก บัณฑิตวิชาเอกภาษาอังกฤษวิชาโทภาษาไทย   |
| พ.ศ. 2520 | เปิดสอนหลักสูตรครุศาสตรบัณฑิต สาขาวิชาภาษาอังกฤษ  |
| พ.ศ. 2522 | เปิดสอนหลักสูตรครุศาสตรบัณฑิต สาขาวิชาภาษาไทย<br>เปิดสอนหลักสูตรครุศาสตรบัณฑิต สาขาวิชาสังคมศึกษา                         |
| พ.ศ. 2524 | เปิดสอนหลักสูตรศิลปศาสตรบัณฑิต สาขาวิชาภาษาอังกฤษ<br>เปิดสอนหลักสูตรศิลปศาสตรบัณฑิต สาขาวิชาประวัติศาสตร์ (หลักสูตร 2 ปี) |
| พ.ศ. 2528 | เปิดสอนหลักสูตรศิลปบัณฑิต สาขาวิชาศิลปกรรม<br>หลักสูตรอนุปริญญาศิลปศาสตร์ สาขาวิชาออกแบบประยุกต์ศิลป์                     |
| พ.ศ. 2529 | ขยายหลักสูตรอนุปริญญาศิลปศาสตร์เปิดสอนวิชาเอกนาฏศิลป์และการแสดง   |
| พ.ศ. 2531 | เปิดสอนหลักสูตรศิลปศาสตรบัณฑิต สาขาวิชาการพัฒนาชุมชน (หลักสูตร 4 ปี)  |
| พ.ศ. 2541 | เปิดสอนหลักสูตรรัฐประศาสนศาสตร์หลักสูตร (หลักสูตร 4 ปี)   |
| พ.ศ. 2543 | เปิดสอนระดับบัณฑิตศึกษาหลักสูตรศิลปศาสตรบัณฑิต สาขาวิชาสังคมศาสตร์เพื่อ การพัฒนา (ศศ.ม.)                                  |

พ.ศ. 2546	เปิดสอนหลักสูตรศิลปศาสตรบัณฑิต สาขาวิชาวัฒนธรรมศึกษา (หลักสูตร 4 ปี)
พ.ศ. 2547	เปิดสอนหลักสูตรศิลปศาสตรบัณฑิต สาขาวิชาภาษาจีน (หลักสูตร 4 ปี)
พ.ศ. 2551	เปิดสอนเปิดสอนหลักสูตรศิลปศาสตรบัณฑิต สาขาวิชาออกแบบนวัตกรรมทัศนศิลป์ (หลักสูตร 4 ปี)
	เปิดสอนเปิดสอนหลักสูตรศิลปศาสตรบัณฑิต สาขาวิชาภาษามลายูกลาง หลักสูตร 4 ปี
พ.ศ. 2555	เปิดสอนหลักสูตรนิติศาสตรบัณฑิต (หลักสูตร 4 ปี)
พ.ศ. 2558	เปิดสอนหลักสูตรศิลปศาสตรบัณฑิต สาขาวิชาสารสนเทศศาสตร์
พ.ศ. 2558	เปิดสอนหลักสูตรศิลปศาสตรบัณฑิต สาขาวิชาภาษาอาหรับ (หลักสูตร 4 ปี)
พ.ศ. 2559	เปิดสอนหลักสูตรครุศาสตรบัณฑิต สาขาวิชาภาษามลายู (หลักสูตร 5 ปี)

คณะมนุษยศาสตร์และสังคมศาสตร์ประกอบด้วย 4 หน่วยงานใหญ่ คือ สำนักงานคณบดี ภาควิชามนุษยศาสตร์ ภาควิชาสังคมศาสตร์และภาควิชาศิลปกรรมศาสตร์ ดำเนินงานตามภารกิจและพันธกิจของมหาวิทยาลัยทุกประการ โดยเฉพาะการผลิตบัณฑิตคณะมนุษยศาสตร์และสังคมศาสตร์ตามความต้องการของสังคม คณะมนุษยศาสตร์และสังคมศาสตร์กำหนดปรัชญาไว้ว่า “ความรู้เยี่ยมเปี่ยมคุณธรรมนำสังคมährงวัฒนธรรม” และมีวิสัยทัศน์ ดังนี้ “ภายในปี 2560คณะมนุษยศาสตร์และสังคมศาสตร์เป็นผู้นำในด้านการผลิตบัณฑิตใน 5 จังหวัดชายแดนภาคใต้”

พ.ศ. 2558 คณะมนุษยศาสตร์และสังคมศาสตร์มีหลักสูตรที่จัดการเรียนการสอนรวมทั้งสิ้น 15 หลักสูตร ประกอบด้วย หลักสูตรระดับปริญญาตรี 14 หลักสูตร ได้แก่ หลักสูตรศิลปศาสตรบัณฑิต สาขาวิชาภาษาไทย สาขาวิชาภาษาอังกฤษ สาขาวิชาภาษามลายู สาขาวิชาภาษาจีน สาขาวิชาการพัฒนาชุมชน สาขาวิชาสารสนเทศศาสตร์ หลักสูตรรัฐประศาสนศาสตรบัณฑิต หลักสูตรรัฐประศาสนศาสตรบัณฑิต สาขาวิชาการปกครองท้องถิ่น หลักสูตรนิติศาสตรบัณฑิต หลักสูตรศิลปบัณฑิต สาขาวิชาออกแบบนวัตกรรมทัศนศิลป์และสาขาวิชาออกแบบศิลปกรรม หลักสูตรครุศาสตรบัณฑิต สาขาวิชาภาษาไทย สาขาวิชาภาษาอังกฤษ สาขาวิชาสังคมศึกษา และหลักสูตรระดับบัณฑิตศึกษา จำนวน 1 หลักสูตร คือ หลักสูตรศิลปศาสตรมหาบัณฑิต สาขาวิชาสังคมศาสตร์เพื่อการพัฒนา

ในปีการศึกษา 2559 คณะมนุษยศาสตร์และสังคมศาสตร์ได้มีการดำเนินการเปิดหลักสูตรระดับปริญญาตรี 2 หลักสูตร ได้แก่ หลักสูตรศิลปศาสตรบัณฑิต สาขาวิชาภาษาอาหรับ (หลักสูตร 4 ปี) และหลักสูตรครุศาสตรบัณฑิต สาขาวิชาภาษามลายู (หลักสูตร 5 ปี) รวมหลักสูตรระดับปริญญาตรี 15 หลักสูตร

## 1.2 ปรัชญา ปณิธาน เป้าหมายและวัตถุประสงค์

### ปรัชญา

“ความรู้เยี่ยม เปี่ยมคุณธรรม นำสังคม อารงวัฒนธรรม”

### วิสัยทัศน์

ภายในปี 2560 คณะมนุษยศาสตร์และสังคมศาสตร์เป็นผู้นำในด้านการผลิตบัณฑิตใน 5 จังหวัดชายแดนภาคใต้

### พันธกิจ

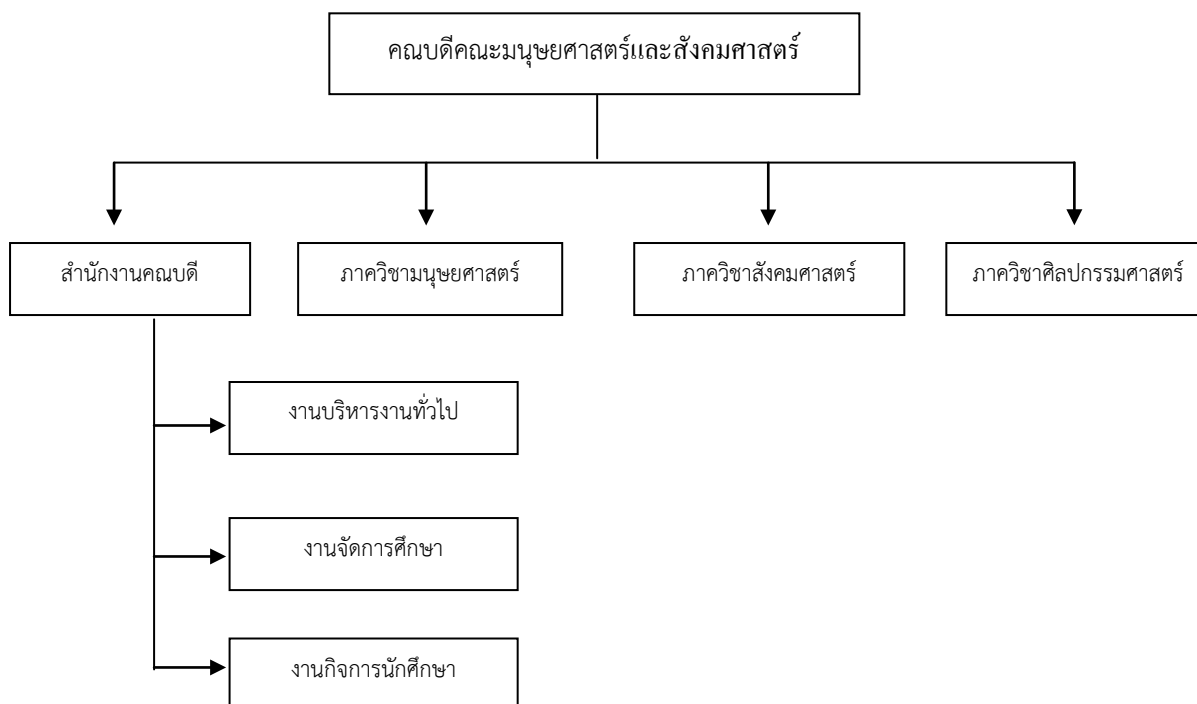
1. ผลิตบัณฑิตคณะมนุษยศาสตร์และสังคมศาสตร์ ให้มีมาตรฐานตามวิชาชีพ มีคุณธรรม จริยธรรม สามารถนำความรู้ไปประยุกต์ใช้ในการดำรงชีวิต
2. ส่งเสริมและสนับสนุนการวิจัยที่เกี่ยวข้องกับท้องถิ่น การวิจัยเพื่อสร้างองค์ความรู้ใหม่และนำผลการวิจัยไปประยุกต์ใช้ทางการศึกษาและการแก้ปัญหาของชุมชนและสังคม
3. บริการทางวิชาการแก่สังคม ด้วยการถ่ายทอดความรู้และเทคโนโลยี โดยการใช้ทรัพยากรที่มีอยู่ให้เกิดประโยชน์ต่อชุมชน สนับสนุนให้เกิดการพึ่งพาตนเองได้
4. อนุรักษ์ ทำนุบำรุง และเผยแพร่ศิลปวัฒนธรรมของท้องถิ่น และของชาติ

### วัตถุประสงค์

1. เพื่อผลิตบัณฑิตคณะมนุษยศาสตร์และสังคมศาสตร์ ให้มีความรู้ คุณธรรม สามารถพัฒนาสังคมได้อย่างมีประสิทธิภาพ
2. สามารถให้บริการทางวิชาการ และเป็นแหล่งข้อมูลข่าวสารให้กับสังคม
3. เพื่อพัฒนาการเรียนการสอนและองค์ความรู้ทางด้านมนุษยศาสตร์และสังคมศาสตร์
4. สามารถสร้างและพัฒนาการเรียนรู้อยู่เข้าสู่ระบบเทคโนโลยีสารสนเทศที่เป็นสากล
5. เพื่อพัฒนาบุคลากรของคณะมนุษยศาสตร์และสังคมศาสตร์ให้มีความรู้ที่ทันสมัยอยู่เสมอ

### 1.3 โครงสร้างองค์กร และโครงสร้างการบริหาร

โครงสร้างคณะมนุษยศาสตร์และสังคมศาสตร์



#### ผู้บริหารคณะมนุษยศาสตร์และสังคมศาสตร์

ผู้ช่วยศาสตราจารย์สุพร	สุนทรนนท์	คณบดี
อาจารย์สมิทธิ์	วงศ์วิวัฒน์	รองคณบดีฝ่ายบริหารและเครือข่ายต่างประเทศ
อาจารย์สุปรีญา	นุ่นเกลี้ยง	รองคณบดีฝ่ายวิชาการและการวิจัย
อาจารย์สวพร	จันทรสกุล	รองคณบดีฝ่ายกิจการนักศึกษา
อาจารย์ชุลฟีกอร์	มาโซ	ผู้อำนวยการสำนักงานคณบดี

### 1.4 รายชื่อผู้บริหาร กรรมการบริหาร กรรมการประจำคณะ ชุดปัจจุบัน

คณะกรรมการบริหารคณะมนุษยศาสตร์และสังคมศาสตร์

ผู้ช่วยศาสตราจารย์สุพร	สุนทรนนท์	ประธานกรรมการ
ผู้ช่วยศาสตราจารย์ศิริลักษณ์	คัมภีรานนท์	รองประธานกรรมการ
อาจารย์ศรีประไพ	อุดมละมุล	กรรมการ



อาจารย์สุรัสวดี	นราพงศ์เกษม	กรรมการ
อาจารย์คณิศ	รัตนวิไล	กรรมการ
อาจารย์ปราโมทย์	ศรีปลั่ง	กรรมการ
อาจารย์พอททัย	สุนัน	กรรมการ
อาจารย์วิไลวรรณ	วิไลรัตน์	กรรมการ
อาจารย์วรรณาด	แซ่เซ่น	กรรมการ
อาจารย์คอลลีเยาะ	เจ๊ะโต	กรรมการ
อาจารย์ขวัญฤตา	ทวีสุข	กรรมการ
อาจารย์ไชนีย์	ตำภู	กรรมการ
อาจารย์บุปผา	ไชยแสง	กรรมการ
อาจารย์มูฮำหมัดสุกรี	หะยีสะนิ	กรรมการ
อาจารย์รอมयी	มอหิ	กรรมการ
อาจารย์มะนาวาวี	มามะ	กรรมการ
อาจารย์ซุลฟีกอร์	มาโซ	กรรมการและเลขานุการ
อาจารย์ชินวัจน์	งามวรรณานกร	กรรมการและผู้ช่วยเลขานุการ

#### คณะกรรมการประจำคณะมนุษยศาสตร์และสังคมศาสตร์

ผู้ช่วยศาสตราจารย์อับดุลรอซะ	วรรณอาลี	ประธานกรรมการ
ผู้ช่วยศาสตราจารย์สุพร	สุนทรนนท์	รองประธานกรรมการ
ผู้ช่วยศาสตราจารย์ ดร.เสถียร	แป้นเหลื่อ	กรรมการผู้ทรงคุณวุฒิ
ผู้ช่วยศาสตราจารย์พิทักษ์	พหุรัตน์	กรรมการผู้ทรงคุณวุฒิ
นายมานอนชัญญ์	บุญญานันวัตร	กรรมการผู้ทรงคุณวุฒิ
นายดอเลาะอาลี	สาแม	กรรมการผู้ทรงคุณวุฒิ
อาจารย์สมิทธิ์	วงศ์วิวัฒน์	กรรมการจากรองคณบดี
ผู้ช่วยศาสตราจารย์สุภา	วัชรสุขุม	กรรมการจากอาจารย์ประจำ คณะมนุษยศาสตร์ฯ
อาจารย์ศรีประไพ	อุดมละมุล	กรรมการจากอาจารย์ประจำ คณะมนุษยศาสตร์ฯ
ผู้ช่วยศาสตราจารย์ ดร.ชมพูนุท	ศรีพงษ์	กรรมการจากอาจารย์ประจำ

		คณะวิทยาการจัดการ
ผู้ช่วยศาสตราจารย์สมภพ	เกาทอง	กรรมการจากอาจารย์ประจำ คณะวิทยาศาสตร์ฯ
อาจารย์ชูลีฟีกอร์	มาโซ	เลขานุการ
อาจารย์ชินวัจน์	งามวรรณกร	กรรมการและผู้ช่วยเลขานุการ

### 1.5 หลักสูตรและสาขาวิชาที่เปิดสอน

ปี พ.ศ. 2558 คณะมนุษยศาสตร์และสังคมศาสตร์มีหลักสูตรที่จัดการเรียนการสอนรวมทั้งสิ้น 15 หลักสูตร ประกอบด้วย หลักสูตรระดับปริญญาตรี 14 หลักสูตร ได้แก่ หลักสูตรศิลปศาสตรบัณฑิต สาขาวิชาภาษาไทย สาขาวิชาภาษาอังกฤษ สาขาวิชาภาษามลายู สาขาวิชาภาษาจีน สาขาวิชาการพัฒนาชุมชน สาขาวิชาสารสนเทศศาสตร์ หลักสูตรรัฐประศาสนศาสตรบัณฑิต หลักสูตรรัฐประศาสนศาสตรบัณฑิต สาขาวิชาการปกครองท้องถิ่น หลักสูตรนิติศาสตรบัณฑิต หลักสูตรศิลปบัณฑิต สาขาวิชาออกแบบนวัตกรรมทัศนศิลป์และสาขาวิชาออกแบบศิลปกรรม หลักสูตรครุศาสตรบัณฑิต สาขาวิชาภาษาไทย สาขาวิชาภาษาอังกฤษ สาขาวิชาสังคมศึกษา และหลักสูตรระดับบัณฑิตศึกษา จำนวน 1 หลักสูตร คือ หลักสูตรศิลปศาสตรมหาบัณฑิต สาขาวิชาสังคมศาสตร์เพื่อการพัฒนา ในปีการศึกษา 2559 คณะมนุษยศาสตร์และสังคมศาสตร์ได้มีการดำเนินการปิดหลักสูตร จำนวน 2 หลักสูตร ได้แก่หลักสูตรระดับปริญญาตรี 1 หลักสูตร ได้แก่ หลักสูตรรัฐประศาสนศาสตรบัณฑิต สาขาวิชาการปกครองท้องถิ่น และหลักสูตรระดับปริญญาโท จำนวน 1 หลักสูตร ได้แก่ หลักสูตรศิลปศาสตรมหาบัณฑิต สาขาวิชาสังคมศาสตร์เพื่อการพัฒนา อีกทั้งได้มีการดำเนินการเปิดหลักสูตรระดับปริญญาตรี 2 หลักสูตร ได้แก่ หลักสูตรศิลปศาสตรบัณฑิต สาขาวิชาภาษาอังกฤษ (หลักสูตร 4 ปี) และหลักสูตรครุศาสตรบัณฑิต สาขาวิชาภาษามลายู (หลักสูตร 5 ปี) ณ ปัจจุบันนี้ คณะมนุษยศาสตร์และสังคมศาสตร์ มีหลักสูตรระดับปริญญาตรีทั้งหมด 15 หลักสูตร

### 1.6 จำนวนนักศึกษา

ปีการศึกษา 2559 มีจำนวนนักศึกษาระดับปริญญาตรี จำนวน 3,170 คน

### 1.7 จำนวนอาจารย์และบุคลากร

ปีการศึกษา 2559 มีจำนวนอาจารย์ประจำคณะมนุษยศาสตร์และสังคมศาสตร์ จำนวน 114 คน ตามวุฒิการศึกษาระดับปริญญาตรี จำนวน 6 คน ระดับปริญญาโท จำนวน 98 คน และระดับปริญญาเอก จำนวน

10 คน หากจำแนกตามตำแหน่งทางวิชาการ ได้แก่ ผู้ช่วยศาสตราจารย์ จำนวน 10 คน และจำนวนบุคลากรสายสนับสนุน จำนวน 8 คน

### 1.8 งบประมาณ และอาคารสถานที่

ปีการศึกษา 2559 คณะมนุษยศาสตร์และสังคมศาสตร์ มหาวิทยาลัยราชภัฏยะลา มีงบประมาณรายจ่าย เพื่อใช้ในการดำเนินภารกิจต่าง ๆ โดยได้รับการจัดสรรงบประมาณรวมทั้งสิ้น 8,082,400 บาท จำแนกเป็น

1. งบประมาณแผ่นดิน	เป็นเงิน	2,838,500	บาท
2. งบประมาณบำรุงการศึกษา	เป็นเงิน	2,424,300	บาท
3. งบประมาณ กศ.ปช.	เป็นเงิน	2,819,600	บาท

นอกจากนี้คณะมนุษยศาสตร์และสังคมศาสตร์ได้จัดทำแผนการใช้จ่ายงบประมาณประจำปี โดยเป็นค่าใช้จ่ายดังต่อไปนี้

1. บริหารสำนักงาน	เป็นเงิน	1,739,229	บาท
2. การจัดการเรียนการสอน	เป็นเงิน	3,953,480	บาท
3. พัฒนานักศึกษา	เป็นเงิน	993,671	บาท
4. ทำนุบำรุงศิลปวัฒนธรรม	เป็นเงิน	184,700	บาท
5. บริการวิชาการ	เป็นเงิน	51,600	บาท
6. งานวิจัยเพื่อสร้างองค์ความรู้	เป็นเงิน	529,800	บาท
7. การพัฒนาบุคลากร	เป็นเงิน	629,920	บาท

คณะมนุษยศาสตร์และสังคมศาสตร์ ประกอบด้วยสำนักงานคณะฯ ซึ่งตั้งอยู่ที่ ชั้น 1 อาคารสังคมศาสตร์ หรือ อาคาร 24 (ปีกขวา) นอกจากนี้ ยังมีสำนักงานของแต่ละหลักสูตร ตั้งอยู่ชั้นที่ 5 และ 6 ของอาคารสังคมศาสตร์ หรืออาคาร 24

### 1.9 เอกลักษณ์หรือวัฒนธรรมของคณะมนุษยศาสตร์และสังคมศาสตร์

C – smart HUSO

C = Creativity : คิดสร้างสรรค์

s = sacrifice : ความเสียสละ

m = morality : คุณธรรม

a = ability : ความสามารถ

r = responsibility : ความรับผิดชอบ

t = team work : การมีส่วนร่วม

### การวิเคราะห์ SWOT Analysis คณะมนุษยศาสตร์และสังคมศาสตร์

กรอบการวิเคราะห์ศักยภาพการพัฒนามหาวิทยาลัยเบื้องต้น คือ การวิเคราะห์ปัจจัยแวดล้อมรอบด้าน (SWOT Analysis) ซึ่งได้แก่

1) การวิเคราะห์ปัจจัยภายใน (สามารถกำกับได้-ปรับเปลี่ยนให้เหมาะสม)

- ปัจจัยที่เป็นบวก ซึ่งเป็นจุดเด่น ความเข้มแข็ง ส่วนที่ส่งเสริมความสำเร็จ (Strengths)

- ปัจจัยที่เป็นลบ คือ จุดด้อย ความไม่พร้อม (Weaknesses)

2) การวิเคราะห์ปัจจัยภายนอก (ไม่สามารถกำกับได้-เตรียมตัวรับมือ)

- ปัจจัยภายนอกที่เป็นบวกหรือการเปลี่ยนแปลงที่เป็นประโยชน์ต่อการพัฒนาก่อให้เกิดสถานการณ์ที่เป็นโอกาส (Opportunities)

- ปัจจัยภายนอกที่เป็นลบก่อให้เกิดสถานการณ์ที่เป็นอุปสรรคเป็นภาวะคุกคามต่อการพัฒนา (Threats)

ผลการวิเคราะห์ศักยภาพ คณะมนุษยศาสตร์และสังคมศาสตร์ได้ใช้กระบวนการมีส่วนร่วมของบุคลากรทุกภาคส่วนมาร่วมวิเคราะห์ศักยภาพของคณะซึ่งปรากฏผลดังนี้

## 1. SWOT Analysis

### 1.1 จุดแข็ง

1.1.1 คณะฯ ทำข้อตกลงความร่วมมือด้านการเรียนการสอนกับมหาวิทยาลัยภายนอกประเทศ

1.1.2 คณะฯ มีหลักสูตรที่ตอบสนองท้องถิ่นที่หลากหลายทั้งด้านมนุษยศาสตร์และสังคมศาสตร์

1.1.3 คณะฯ มีหลักสูตรที่เน้นผลิตบัณฑิตที่มีความรู้ในการใช้ภาษาต่างประเทศเพื่อรองรับการเข้าสู่ประชาคมอาเซียน

1.1.4 คณะฯ ให้ความสำคัญในการพัฒนาแหล่งเรียนรู้

1.1.5 คณะฯ มีศาสตร์ที่เกี่ยวข้องกับการทำนุบำรุงศิลปะและวัฒนธรรมทำให้สามารถปฏิบัติพันธกิจด้านนี้ได้เป็นอย่างดี

- 1.1.6 มีความร่วมมือด้านการประกันคุณภาพที่เข้มแข็งระหว่างบุคลากรในระดับโปรแกรม วิชา คณะ และหน่วยงานภายในมหาวิทยาลัย
- 1.1.7 มีการสอบถามความต้องการของผู้มีส่วนได้ส่วนเสียเพื่อประกอบการจัดทำแผนกลยุทธ์
- 1.1.8 มีบุคลากรรับผิดชอบงานด้านประกันคุณภาพการศึกษาระดับคณะ
- 1.1.9 มีการถ่ายทอดตัวชี้วัดสู่คณะ โปรแกรมวิชา และบุคคล
- 1.1.10 มีการสำรวจความต้องการรับบริการวิชาการและวิชาชีพ
- 1.1.11 ผู้บริหารคณะฯพัฒนาคณะด้วยความโปร่งใสตรวจสอบได้
- 1.1.12 คณะฯมีการประชาสัมพันธ์และการประสานงานด้านการวิจัยและงานสร้างสรรค์ให้นักวิจัยได้ทราบข้อมูลด้านการวิจัยและงานสร้างสรรค์อย่างต่อเนื่อง
- 1.1.13 คณะฯมีแผนงานโครงการ/กิจกรรม ด้านการอนุรักษ์ ส่งเสริมสืบสาน เผยแพร่ศิลปะ และวัฒนธรรม ในระดับท้องถิ่น ระดับชาติ และระดับนานาชาติ
- 1.1.14 มีการจัดทำแผนงานอย่างเป็นระบบและมีส่วนร่วมของผู้มีส่วนได้ส่วนเสีย
- 1.1.15 บุคลากรได้รับการพัฒนาทักษะความรู้ในการปฏิบัติงานอย่างต่อเนื่อง

## 1.2 จุดอ่อน

- 1.2.1 สัดส่วนของอาจารย์ประจำที่มีวุฒิปริญญาเอกต่ออาจารย์ประจำต่ำกว่าเกณฑ์มาตรฐาน
- 1.2.2 สัดส่วนของอาจารย์ประจำที่ดำรงตำแหน่งทางวิชาการต่ำกว่าเกณฑ์มาตรฐาน
- 1.2.3 จำนวนผลการวิจัยเพื่อพัฒนาการเรียนการสอน ผลงานวิชาการระดับชาติ ผลงานวิชาการและงานสร้างสรรค์ของคณาจารย์มีจำนวนน้อย
- 1.2.4 ฐานข้อมูลแต่ละงานยังไม่ถูกเชื่อมโยงเป็นระบบเดียวกันอย่างสมบูรณ์
- 1.2.5 ความรู้ความเข้าใจในระบบงานประกันคุณภาพการศึกษาอยู่กับคนจำนวนจำกัด
- 1.2.6 ขาดการนำบริการวิชาการไปบูรณาการกับการเรียนการสอนและการวิจัย
- 1.2.7 คณาจารย์มีประสบการณ์การการทำวิจัยน้อย

- 1.2.8 อาจารย์ส่วนใหญ่มีภาระงานสอนและภาระงานด้านอื่นๆ มาก ทำให้มีเวลาทำวิจัยน้อย
- 1.2.9 คณะฯมีการจัดการความรู้ด้านการวิจัยและงานสร้างสรรค์ยังไม่ครบขั้นตอน
- 1.2.10 สื่อสิ่งพิมพ์และสื่ออิเล็กทรอนิกส์ ด้านศิลปะและวัฒนธรรมยังมีจำนวนน้อย
- 1.2.11 ฐานข้อมูลด้านศิลปะและวัฒนธรรมยังไม่เป็นระบบ
- 1.2.12 การประสานงานการเผยแพร่ข้อมูลข่าวสารต่างๆไปยังโปรแกรมวิชาและคณาจารย์แต่ละท่านยังไม่ทั่วถึงเท่าที่ควร
- 1.2.13 การประชาสัมพันธ์เผยแพร่ข้อมูลข่าวสารของคณะฯยังไม่ต่อเนื่อง
- 1.2.14 การดำเนินโครงการไม่เป็นไปตามแผนระยะเวลา
- 1.2.15 ขาดระบบการกำกับ ติดตาม ตรวจสอบการดำเนินโครงการ
- 1.2.16 งบประมาณมีจำนวนจำกัดไม่เพียงพอต่อความต้องการ
- 1.2.17 การสอนยังขาดการเน้นการคิดวิเคราะห์ในระดับสูง
- 1.2.18 ไม่มีการกระตือรือร้นในการมีส่วนร่วมของบุคลากรบางส่วน
- 1.2.19 งานวิจัยมีน้อย
- 1.2.20 มีผลงานวิจัยตีพิมพ์น้อย
- 1.2.21 งานวิจัยไม่ได้นำไปใช้ประโยชน์
- 1.2.22 มีอาจารย์บรรจุใหม่มากพอสมควรซึ่งยังขาดประสบการณ์ในการทำงาน
- 1.2.23 ตำแหน่งทางวิชาการมีน้อย
- 1.2.24 พื้นฐานความรู้ของนักศึกษาที่เข้าเรียนไม่เพียงพอ
- 1.2.25 ขาดการจัดการความรู้ที่มีประสิทธิภาพ
- 1.2.26 อาจารย์ยังขาดความรู้ความสามารถในวิชาชีพครู (พัฒนาหลักสูตรการจัดการเรียนการสอน การวัดประเมินผล การผลิตไม่ใช่สื่อ ฯลฯ)
- 1.2.27 ภาระงานที่ได้รับมอบหมายมาก

### 1.3 โอกาส

- 1.3.1 ความไม่สงบในพื้นที่สามจังหวัดชายแดนทำให้มีแหล่งงบประมาณมาสนับสนุน
- 1.3.2 อยู่ใกล้ประเทศมาเลเซียจึงทำให้สามารถทำความร่วมมือด้านต่างๆได้ง่าย
- 1.3.3 อยู่ในพื้นที่สังคมพหุวัฒนธรรมทำให้มีความหลากหลายทางความคิด
- 1.3.4 คณะมีเครือข่ายความร่วมมือกับชุมชนและหน่วยงานภายนอกในการดำเนินงานต่างๆ
- 1.3.5 คณะมีภาพลักษณ์การเป็นที่พึ่งให้กับชุมชนและหน่วยงานภายนอกในการบริการวิชาการด้านมนุษยศาสตร์และสังคมศาสตร์
- 1.3.6 คณะมีนโยบายที่ชัดเจนและมีการสนับสนุนการวิจัยและงานสร้างสรรค์
- 1.3.7 คณะมีนโยบายและให้ความสำคัญต่อการส่งเสริมด้านศิลปะและวัฒนธรรม
- 1.3.8 คณะมีความก้าวหน้าของระบบเทคโนโลยีสารสนเทศทำให้เอื้อต่อการปฏิบัติงาน
- 1.3.9 คณะมีเครือข่ายกับหน่วยงานภายนอกทำให้เอื้อต่อการประชาสัมพันธ์ข้อมูลข่าวสาร

### 1.4 ปัจจัยอุปสรรค

- 1.4.1 ความไม่สงบทำให้บุคลากรรู้สึกไม่ปลอดภัย
- 1.4.2 มหาวิทยาลัยใกล้เคียงเปิดสอนในสาขาวิชาเดียวกัน
- 1.4.3 นโยบายลดอัตรากำลังข้าราชการของรัฐบาลส่งผลให้พนักงานมหาวิทยาลัย ขาดความมั่นคงในตำแหน่งงาน
- 1.4.4 บัณฑิตสาขามนุษยศาสตร์และสังคมศาสตร์ในประเทศมีจำนวนมากทำให้มีการแข่งขันในการเข้าทำงานสูง
- 1.4.5 ผู้ประกอบการต้องการแรงงานระดับการศึกษาระดับตอนปลายหรือเทียบเท่าเพิ่มมากขึ้น
- 1.4.6 ผู้ประเมินมีความเข้าใจไม่ตรงกันในเกณฑ์แต่ตัวชี้วัดจำเป็นต้องอาศัยดุลยพินิจ
- 1.4.7 สภาวะเศรษฐกิจในปัจจุบันก่อให้เกิดอุปสรรคในการบริหารจัดการ อาทิ ด้านงบประมาณ

1.4.8 กฎ ระเบียบ ข้อบังคับเกี่ยวกับการบริหารงานบุคคลมีการเปลี่ยนแปลงจึงทำให้เกิด  
อุปสรรคต่อการทำงาน

**ประเด็นยุทธศาสตร์**

1. ยกระดับคุณภาพมาตรฐานการผลิตบัณฑิตนักปฏิบัติการอย่างมืออาชีพที่มีคุณธรรม จริยธรรม
2. ปฏิรูปการผลิตและพัฒนาครูและบุคลากรทางการศึกษาชายแดนใต้
3. ยกระดับมาตรฐานการวิจัยและงานสร้างสรรค์สู่มาตรฐานสากล
4. ยกระดับมาตรฐานการให้บริการทางวิชาการและการทำนุบำรุงศิลปวัฒนธรรมโดยการน้อมนำแนวพระราชดำริเพื่อสนองตอบกับความต้องการของชุมชนและท้องถิ่น
5. ปฏิรูประบบบริหารจัดการมหาวิทยาลัยให้มีคุณภาพได้มาตรฐานทันต่อการเปลี่ยนแปลงเน้นการใช้เทคโนโลยีสารสนเทศและการสื่อสาร



**ประเด็นยุทธศาสตร์ที่ 1** ยกระดับคุณภาพมาตรฐานการผลิตบัณฑิตนักปฏิบัติการอย่างมืออาชีพที่มี  
คุณธรรม จริยธรรม

**เป้าประสงค์ :**

1. อาจารย์มีศักยภาพในการจัดการเรียนรู้ และมีขีดความสามารถในการแข่งขัน
2. มีความร่วมมือกับชุมชนท้องถิ่น และผู้ประกอบการ ในการพัฒนาหลักสูตรและจัดการเรียนรู้เพื่อผลิตบัณฑิตนักปฏิบัติ
3. บัณฑิตนักปฏิบัติมีความรู้ ความสามารถและทักษะวิชาชีพตามความต้องการของ ตลาดแรงงานในท้องถิ่น ประเทศ และอาเซียน
4. บัณฑิตมีความสามารถในการคิดริเริ่มสร้างสรรค์ การแก้ปัญหา มีทักษะการสื่อสาร และการใช้เทคโนโลยีสารสนเทศ ตลอดจนมีคุณธรรม จริยธรรม

ประเด็นยุทธศาสตร์ที่ 1 ยกระดับคุณภาพมาตรฐานการผลิตบัณฑิตนักปฏิบัติกรอย่างมืออาชีพที่มีคุณธรรม จริยธรรม  
 เป้าประสงค์/ตัวชี้วัด/ค่าเป้าหมาย/ยุทธวิธี/โครงการ/กิจกรรม/งบประมาณ/ผู้รับผิดชอบ

เป้าประสงค์	ตัวชี้วัด	ค่าเป้าหมาย					ยุทธวิธี (Tactics)	โครงการ/กิจกรรม	งบประมาณ	ผู้รับผิดชอบ
		2560	2561	2562	2563	2564				
1. อาจารย์มี ศักยภาพในการ จัดการเรียนรู้ และมี ขีดความสามารถใน การแข่งขัน	1.1 ร้อยละของ อาจารย์ที่มีคุณวุฒิ ระดับปริญญาเอก	20	22	24	25	25	1) พัฒนา ศักยภาพอาจารย์ ด้านคุณวุฒิและ ตำแหน่งทาง วิชาการ	1.1) โครงการ พัฒนาศักยภาพ อาจารย์ด้านคุณวุฒิ และ ตำแหน่งทาง วิชาการ		ฝ่ายบริหาร/ ฝ่ายวิชาการ
	1.2 ร้อยละของ อาจารย์มีตำแหน่ง ทางวิชาการ	20	25	30	35	40				
	1.3 ร้อยละของ อาจารย์เข้าร่วม เป็นกรรมการ ผู้ทรงคุณวุฒิ คณะทำงานกับ สถานประกอบการ ชุมชนและภาครัฐ	-	15	20	25	30	2) พัฒนาอาจารย์ ให้มีทักษะเทคนิค และวิธีการจัดการ เรียนรู้สู่ความเป็น มืออาชีพ	2.1) โครงการ พัฒนาอาจารย์มือ อาชีพ 2.2) โครงการ พัฒนาการเรียน การสอน		
	1.4 ร้อยละของ อาจารย์ที่ได้รับการ พัฒนาทักษะการ จัดการเรียนรู้อย่าง น้อยปีละ 1 ครั้ง	80	85	90	95	100				

เป้าประสงค์	ตัวชี้วัด	ค่าเป้าหมาย					ยุทธวิธี (Tactics)	โครงการ/กิจกรรม	งบประมาณ	ผู้รับผิดชอบ
		2560	2561	2562	2563	2564				
2. มีความร่วมมือกับชุมชนท้องถิ่น และผู้ประกอบการ ในการพัฒนาหลักสูตร และจัดการเรียนรู้ เพื่อผลิตบัณฑิตนักปฏิบัติ	2.1 จำนวนหลักสูตรใหม่ ประเภทวิชาชีพ หรือปฏิบัติการ	-	-	1	-	1	1) ปฏิรูปและพัฒนาหลักสูตรประเภทปฏิบัติการหรือวิชาชีพร่วมกับเครือข่ายและสถานประกอบการ	1.1 โครงการพัฒนาและปรับปรุงหลักสูตรสำนักปฏิบัติการมืออาชีพ	34,500	ฝ่ายวิชาการ/หลักสูตร
	2.2 ร้อยละของหลักสูตรเดิมที่ปรับปรุงเป็นหลักสูตรประเภทวิชาชีพหรือปฏิบัติการ	-	20	30	40	50		1.2 โครงการพัฒนาหลักสูตรปฏิบัติการหรือวิชาชีพแบบสองปริญญาสองภาษา หรือนานาชาติ		
	2.3 จำนวนหลักสูตรสองปริญญาหรือสองภาษานานาชาติไม่น้อยกว่า	-	-	-	-	1				

เป้าประสงค์	ตัวชี้วัด	ค่าเป้าหมาย					ยุทธวิธี (Tactics)	โครงการ/กิจกรรม	งบประมาณ	ผู้รับผิดชอบ
		2560	2561	2562	2563	2564				
3. บัณฑิตนักปฏิบัติ มีความรู้ ความสามารถและ ทักษะวิชาชีพตาม ความต้องการของ ตลาดแรงงานใน ท้องถิ่น ประเทศ และอาเซียน	3.1 ร้อยละของ หลักสูตรที่มีการฝึก ทักษะวิชาชีพทุก ชั้นปี	-	40	50	60	70	1) พัฒนา นักศึกษาให้มี ทักษะวิชาชีพใน ปัจจุบันและ อนาคต	1.1 โครงการ พัฒนาการฝึก ทักษะวิชาชีพโดย ใช้ชั้นปีเป็นฐาน	285,734	ฝ่ายกิจการ นักศึกษา
	3.2 ร้อยละของ นักศึกษาแต่ละ หลักสูตรที่ผ่าน เกณฑ์มาตรฐาน ทักษะวิชาชีพ	-	40	50	60	70		1.2 โครงการส่งเสริมศักยภาพ ด้านทักษะ อาชีพของ นักศึกษาสู่ความ เป็นเลิศ		
	3.3 ร้อยละของ นักศึกษาที่ได้รับ รางวัลในระดับชาติ หรือนานาชาติ	0.005	0.005	0.010	0.015	0.020		1.3 โครงการ พัฒนารูปแบบการ จัดการเรียนการ สอนแบบ YRU Model		
	3.4 จำนวนรูปแบบ การจัดการเรียนรู้ที่	-	1	1	1	1		1.4 โครงการ พัฒนาชมรม		

เป้าประสงค์	ตัวชี้วัด	ค่าเป้าหมาย					ยุทธวิธี (Tactics)	โครงการ/กิจกรรม	งบประมาณ	ผู้รับผิดชอบ
		2560	2561	2562	2563	2564				
	ส่งเสริมบัณฑิตให้เป็นนักปฏิบัติที่ใช้ในการจัดการเรียนการสอน							นักศึกษาสู่ การเป็นนัก ปฏิบัติการมืออาชีพ		
	3.5 ร้อยละของ ชมรมนักศึกษาเป็น ชมรมวิชาการหรือ วิชาชีพที่ส่งเสริม ทักษะการปฏิบัติ	-	40	50	60	70		1.5 โครงการ พัฒนาทักษะและ สอบวัดมาตรฐาน ความสามารถด้าน ภาษา/ เทคโนโลยี สารสนเทศและการ สื่อสาร (ไอซีที)		
	3.6 นักศึกษาผ่าน การทดสอบ ความสามารถ ทางด้านภาษาและ	20	30	40	50	60	2) พัฒนาการ จัดการเรียนรู้ที่ เน้นการปฏิบัติ และฝึกอาชีพ	2.1 โครงการ พัฒนาการจัด การเรียน รู้เชิงบูรณา		

เป้าประสงค์	ตัวชี้วัด	ค่าเป้าหมาย					ยุทธวิธี (Tactics)	โครงการ/กิจกรรม	งบประมาณ	ผู้รับผิดชอบ
		2560	2561	2562	2563	2564				
	เทคโนโลยีสารสนเทศและการสื่อสารตามเกณฑ์ที่มหาวิทยาลัยกำหนดเพิ่มขึ้นไม่น้อยกว่าร้อยละ10 ต่อปี							การกึ่งการทำงาน (Work-integrated Learning : WIL)		
	3.7 ร้อยละของบัณฑิตที่มีงานทำตรงสาขาวิชาหรือเกี่ยวข้อง	70	70	70	70	70		2.2 โครงการพัฒนาสหกิจศึกษาสู่บัณฑิตนักปฏิบัติ		
	3.8 จำนวนแหล่งเรียนรู้เชิงบูรณาการกึ่งการทำงานไม่น้อยกว่า 1 แหล่ง	-	-	-	-	1				
4. บัณฑิตมีความสามารถในการ	4.1 จำนวนนักศึกษา	0.025	0.050	0.075	1.0	1.0		1.1 พัฒนาคุณลักษณะบัณฑิต	285,734	ฝ่ายกิจการนักศึกษา

เป้าประสงค์	ตัวชี้วัด	ค่าเป้าหมาย					ยุทธวิธี (Tactics)	โครงการ/กิจกรรม	งบประมาณ	ผู้รับผิดชอบ
		2560	2561	2562	2563	2564				
<p>คิดริเริ่มสร้างสรรค์ การแก้ปัญหา มี ทักษะการสื่อสาร และการใช้ เทคโนโลยี สารสนเทศ ตลอดจนมีคุณธรรม จริยธรรม</p>	<p>แลกเปลี่ยนกับ มหาวิทยาลัยอื่นไม่ น้อยกว่าร้อยละ 1</p>						<p>ที่พึงประสงค์โดยใช้ ชั้นปีเป็นฐาน 1.2 โครงการ แลกเปลี่ยนนัก ศึกษากับ มหาวิทยาลัยใน ประเทศหรือต่าง ประเทศ(Mobility Learning)</p>	157,160	ฝ่ายบริหาร/ ฝ่ายวิชาการ	

**ประเด็นยุทธศาสตร์ที่ 2 ปฏิรูปการผลิตและพัฒนาครูและบุคลากรทางการศึกษาชายแดนใต้**  
**เป้าประสงค์ :**

1. อาจารย์สายครุศาสตร์มีศักยภาพในการผลิตและพัฒนาครูและบุคลากรทางการศึกษาสู่มืออาชีพ
2. มีสถาบันพัฒนาครูและบุคลากรทางการศึกษาชายแดนใต้
3. มีระบบการผลิตและระบบพัฒนาครูและบุคลากรทางการศึกษาที่มีประสิทธิภาพเพื่อพื้นที่ชายแดนใต้
4. เป็นศูนย์กลางการผลิตและการพัฒนาครูและบุคลากรทางการศึกษาชายแดนใต้
5. การศึกษาในพื้นที่ชายแดนใต้มีคุณภาพสูงขึ้น



เป้าประสงค์/ตัวชี้วัด/ค่าเป้าหมาย/ยุทธวิธี/โครงการ/กิจกรรม/งบประมาณ/ผู้รับผิดชอบ

เป้าประสงค์	ตัวชี้วัด	ค่าเป้าหมาย					ยุทธวิธี (Tactics)	โครงการ/ กิจกรรม	งบประมาณ	ผู้รับผิดชอบ
		2560	2561	2562	2563	2564				
1. อาจารย์สายครุศาสตร์มีศักยภาพในการผลิตและพัฒนาครูและบุคลากรทางการศึกษา สู่มืออาชีพ	1.1 ร้อยละของอาจารย์สายครุศาสตร์ได้รับการพัฒนาและรับรองมาตรฐานตามหลักสูตรครู	-	-	-	-	-	1) ยก ระดับคุณภาพอาจารย์และบุคลากรเพื่อการผลิตและพัฒนาครูและบุคลากรทางการศึกษาชายแดนใต้	1.1 โครงการพัฒนาศักยภาพอาจารย์ให้เป็นต้นแบบของครู		
	1.2 ร้อยละของอาจารย์สายครุศาสตร์มีตำแหน่งทางวิชาการ	-	-	-	-	-				
	1.3 ร้อยละของอาจารย์สายครุศาสตร์มีคุณวุฒิระดับปริญญาเอก	-	-	-	-	-				
	1.4 ร้อยละของอาจารย์สายครุศาสตร์ที่มี	-	-	-	-	-				

เป้าประสงค์	ตัวชี้วัด	ค่าเป้าหมาย					ยุทธวิธี (Tactics)	โครงการ/ กิจกรรม	งบประมาณ	ผู้รับผิดชอบ
		2560	2561	2562	2563	2564				
	ผลงานทาง วิชาการระดับ นานาชาติ									
2. มีระบบการผลิต และระบบพัฒนาครู และบุคลากรทางการ ศึกษาที่มี ประสิทธิภาพเพื่อ พื้นที่ชายแดนใต้	2.1 จำนวน ต้นแบบในการ ผลิตและพัฒนา ครูและบุคลากร ทางการศึกษา ชายแดนใต้	-	-	-	-	-	1) ปฏิรูปการ จัดการเรียนรู้ใน การผลิตและ พัฒนาครูและ บุคลากรทางการ ศึกษาชายแดน ใต้	1.1 โครง การ พัฒนา/ปรับปรุง หลักสูตรการ ผลิตและพัฒนา ครูและบุคลากร ทางการ ศึกษา 1.2 โครง การ วิจัยและพัฒนา รูปแบบและ นวัตกรรมการ จัดการเรียนรู้ใน การผลิตและ พัฒนาครูและ บุคลากรทางการ ศึกษา		





**ประเด็นยุทธศาสตร์ที่ 3 ยกระดับมาตรฐานการวิจัยและงานสร้างสรรค์สู่มาตรฐานสากล  
เป้าประสงค์**

1. นักวิจัย และนักสร้างสรรค์ ได้รับการพัฒนาขีดความสามารถสู่มาตรฐานสากล
2. มีหน่วยวิจัยหรืองานสร้างสรรค์เฉพาะทางหรือเป็นเลิศ ที่ตอบสนองความต้องการของชุมชนและท้องถิ่น
3. มีระบบการบริหารจัดการคุณภาพงานวิจัยและงานสร้างสรรค์ที่มีประสิทธิภาพ
4. มีฐานข้อมูลและระบบสารสนเทศให้บริการที่มีประสิทธิภาพ และมีคุณภาพ
5. งานวิจัยและงานสร้างสรรค์สามารถยกระดับคุณภาพชีวิต ลดช่องว่างและความเหลื่อมล้ำทางสังคม

ประเด็นยุทธศาสตร์ที่ 3 ยกระดับมาตรฐานการวิจัยและงานสร้างสรรค์สู่มาตรฐานสากล  
เป้าประสงค์/ตัวชี้วัด/ค่าเป้าหมาย/ยุทธวิธี/โครงการ/กิจกรรม/งบประมาณ/ผู้รับผิดชอบ

เป้าประสงค์	ตัวชี้วัด	ค่าเป้าหมาย					ยุทธวิธี (Tactics)	โครงการ/ กิจกรรม	งบ ประมาณ	ผู้รับผิดชอบ
		2560	2561	2562	2563	2564				
1. นักวิจัย และนัก สร้างสรรค์ ได้รับ การพัฒนาขีดความสามารถ สู่ มาตรฐาน สากล	1.1 ร้อยละของนักวิจัยและนัก สร้าง สรรค์ที่ได้รับการ สนับสนุนจากแหล่งทุนภายนอก	10	15	20	25	30	1) ยกระดับขีด ความ สามารถของ นักวิจัยและนัก สร้างสรรค์สู่ มาตรฐาน สากล	1.1 โครง การ พัฒนาศักยภาพ และขีดความ สามารถของ นัก วิจัยและนัก สร้างสรรค์  1.2 โครง การ พัฒนาเครือข่าย ความร่วมมือ ด้านวิจัยและงาน สร้าง สรรค์ระดับชาติ และนานาชาติ  1.3 โครง การ พัฒนาเครือข่าย ความร่วม มือ ด้านวิจัยและงาน สร้างสรรค์ระดับ ภูมิ ภาค	655,000	ฝ่ายวิชาการ

เป้าประสงค์	ตัวชี้วัด	ค่าเป้าหมาย					ยุทธวิธี (Tactics)	โครงการ/ กิจกรรม	งบ ประมาณ	ผู้รับผิดชอบ
		2560	2561	2562	2563	2564				
2. มีหน่วยวิจัยหรืองานสร้างสรรค์เฉพาะทางหรือเป็นเลิศที่ตอบสนองความต้องการของชุมชนและท้องถิ่น	2.1 จำนวนหน่วยวิจัยเฉพาะทาง	2	4	6	8	10	2) จัดตั้งหน่วยวิจัยหรืองานสร้างสรรค์เฉพาะทางที่เป็นเลิศที่ตอบสนองความต้องการของชุมชนและท้องถิ่น	2.1 โครงการจัดตั้งหน่วยวิจัยหรืองานสร้างสรรค์เฉพาะทาง 2.2 โครงการพัฒนาศูนย์ความเป็นเลิศ	2,226,200	ฝ่ายบริหาร/ ภาค ศิลปกรรม
	2.2 จำนวนศูนย์ความเป็นเลิศเฉพาะทาง	-	-	-	-	1				
3 มีระบบการบริหารจัดการคุณภาพงานวิจัยและงานสร้างสรรค์ที่มีประสิทธิภาพ	3.1 สัดส่วนผลงานวิจัยและงานสร้างสรรค์ที่ได้รับการตีพิมพ์เผยแพร่ในระดับชาติต่อนานาชาติ	90:10	85:15	80:20	75:25	65:35	1) ยกระดับคุณภาพการบริหารจัดการงานวิจัยและงานสร้างสรรค์	3.1 โครงการพัฒนาประสิทธิภาพการบริหารจัดการคุณภาพงานวิจัยและงานสร้างสรรค์	63,600	ฝ่ายวิชาการ
	3.2 ร้อยละที่เพิ่มขึ้นของจำนวนเงินทุนจากแหล่งทุนภายนอกไม่	5	5	5	5	5				

เป้าประสงค์	ตัวชี้วัด	ค่าเป้าหมาย					ยุทธวิธี (Tactics)	โครงการ/ กิจกรรม	งบ ประมาณ	ผู้รับผิดชอบ
		2560	2561	2562	2563	2564				
	น้อยกว่า 5 ต่อปี									
	3.3 จำนวนผลงานวิจัยงานสร้างสรรค์หรือนวัตกรรมที่ได้รับการจดทะเบียนทรัพย์สินทาง	0	1	2	2	2				ฝ่ายบริหาร
4. มีฐาน ข้อมูล และระบบ สารสนเทศ ให้บริการที่มี ประสิทธิภาพ และมีคุณภาพ	4.1 ร้อยละความพึงพอใจของผู้รับบริการฐานข้อมูลและ สารสนเทศ	80	85	90	90	90	1) พัฒนาระบบ ฐานข้อมูล และสารสนเทศด้าน งานวิจัยและงาน สร้างสรรค์	4.1 โครง การ พัฒนาฐาน ข้อมูลและระบบ สารสนเทศด้าน งาน วิจัยและ งานสร้าง สร้างสรรค์		สำนักงาน คณิต
5 งานวิจัยและ งานสร้างสรรค์ สามารถยกระดับ คุณภาพชีวิต ลด ช่องว่างและความ	5.1 ร้อยละของผลงานวิจัยที่ นำไปใช้ประโยชน์	10	30	40	50	60	1) ส่งเสริมการใช้ ประโยชน์จาก งานวิจัยและงาน สร้างสรรค์	5.1 โครง การ ส่งเสริมการใช้ ประโยชน์จาก งาน วิจัยและ งานสร้าง สร้างสรรค์		



เป้าประสงค์	ตัวชี้วัด	ค่าเป้าหมาย					ยุทธวิธี (Tactics)	โครงการ/ กิจกรรม	งบ ประมาณ	ผู้รับผิดชอบ
		2560	2561	2562	2563	2564				
เหลื่อมล้ำทางสังคม								เพื่อการยกระดับคุณภาพชีวิตลดช่องว่างและความเหลื่อมล้ำทางสังคม		
	5.2 จำนวนชุมชนที่ได้รับการพัฒนาจากผลงานวิจัยมีคุณภาพชีวิตดีขึ้นไม่น้อยกว่า 10 ชุมชน	1	2	3	3	3				

ประเด็นยุทธศาสตร์ที่ 4 ยกระดับมาตรฐานการให้บริการทางวิชาการ และการทำนุบำรุงศิลปวัฒนธรรม โดยการน้อมนำแนวพระราชดำริ เพื่อสนองตอบกับความต้องการของชุมชน และท้องถิ่น

#### เป้าประสงค์

1. บุคลากรมีขีดความสามารถในการให้บริการอย่างมืออาชีพ
2. ระบบบริหารจัดการในการบริการวิชาการ และการทำนุบำรุงศิลปวัฒนธรรมที่มีประสิทธิภาพ
3. เป็นศูนย์กลางการบริการวิชาการและทำนุบำรุงศิลปวัฒนธรรม
4. มีผลผลิตที่สอดคล้องกับความต้องการของชุมชนและท้องถิ่น
5. ชุมชนและท้องถิ่นได้รับการพัฒนาให้มีความพอเพียงเข้มแข็งอย่างยั่งยืน

ประเด็นยุทธศาสตร์ที่ 4 ยกระดับมาตรฐานการให้บริการทางวิชาการ และการทำงานบำรุงศิลปวัฒนธรรม โดยการน้อมนำแนวพระราชดำริ เพื่อสนองตอบกับความต้องการของชุมชน และท้องถิ่น

เป้าประสงค์/ตัวชี้วัด/ค่าเป้าหมาย/ยุทธวิธี/โครงการ/กิจกรรม/งบประมาณ/ผู้รับผิดชอบ

เป้าประสงค์	ตัวชี้วัด	ค่าเป้าหมาย					ยุทธวิธี (Tactics)	โครงการ/กิจกรรม	งบประมาณ	ผู้รับผิดชอบ
		2560	2561	2562	2563	2564				
1. บุคลากรมีขีดความสามารถในการให้บริการอย่างมืออาชีพ	1.1 ร้อยละของบุคลากรได้รับงบประมาณสนับสนุนการให้บริการวิชาการจากภายนอก	5	10	15	20	25	1) พัฒนาศักยภาพบุคลากรที่ให้บริการวิชาการและทำงานบำรุงศิลปวัฒนธรรมให้เป็นมืออาชีพ	1.1 โครงการพัฒนาศักยภาพบุคลากรสู่การให้บริการอย่างมืออาชีพ		สำนักงานคณบดี
	1.2 ร้อยละของบุคลากรที่มีศักยภาพในการให้บริการอย่างมืออาชีพ	20	40	60	80	100	2) สร้างเครือข่ายความร่วมมือการให้บริการวิชาการและทำงานบำรุงศิลปวัฒนธรรม	2.1 โครงการพัฒนาเครือข่ายความร่วมมือการให้บริการวิชาการและทำงานบำรุงศิลปวัฒนธรรมร่วมกับชุมชนและท้องถิ่น	23,480	ฝ่ายวิชาการ/ หลักสูตร
	1.3 จำนวนภาคีเครือข่ายบริการวิชาการและทำงานบำรุงศิลปวัฒนธรรม	2	3	4	4	4				

เป้าประสงค์	ตัวชี้วัด	ค่าเป้าหมาย					ยุทธวิธี (Tactics)	โครงการ/กิจกรรม	งบประมาณ	ผู้รับผิดชอบ
		2560	2561	2562	2563	2564				
2. ระบบบริหารจัดการในการบริการวิชาการและการทำนุบำรุงศิลปวัฒนธรรมที่มีประสิทธิภาพ	2.1 จำนวนแหล่งบริการวิชาการและทำนุบำรุงศิลปวัฒนธรรม	1	2	3	3	3	1) ยกระดับคุณภาพการบริหารจัดการบริการวิชาการและทำนุบำรุงศิลปวัฒนธรรม	1.1 โครงการพัฒนาประสิทธิภาพบริหารจัดการบริการวิชาการและทำนุบำรุงศิลป วัฒนธรรม	139,400	ฝ่ายกิจการนักศึกษา/หลักสูตร
	2.2 จำนวนชุมชนหรือผู้ประกอบการที่เข้าร่วมการพัฒนา	1	2	3	3	3				
3. เป็นศูนย์ กลางการบริการวิชาการและทำนุบำรุงศิลปวัฒนธรรม	3.1 มีศูนย์บริการวิชาการ	-	-	1	-	-	1) จัดตั้งศูนย์ส่งเสริมบริการวิชาการและทำนุบำรุงศิลปวัฒนธรรม	1.1 โครงการจัดตั้งศูนย์บริการวิชาการชายแดนใต้	2,226,200	ฝ่ายบริหาร/ภาคศิลปกรรมศาสตร์
	3.2 จำนวน	-	2	2	2	2	2) พัฒนา	2.1 โครงการพัฒนา		

เป้าประสงค์	ตัวชี้วัด	ค่าเป้าหมาย					ยุทธวิธี (Tactics)	โครงการ/กิจกรรม	งบประมาณ	ผู้รับผิดชอบ
		2560	2561	2562	2563	2564				
	หลักสูตรอาชีพ ระยะสั้นในการ ให้บริการตาม ความต้องการ ของชุมชนและ ท้องถิ่น						หลักสูตรระยะสั้น ตามความ ต้องการของ ชุมชนและ ท้องถิ่น	หลักสูตรอาชีพระยะสั้นตาม ความต้องการของชุมชนและ ท้องถิ่น		
	3.3 ร้อยละความ พึงพอใจในการใช้ ฐานข้อมูลและ สารสนเทศด้าน บริการวิชาการ และทำนุบำรุง ศิลปวัฒนธรรม	80	85	85	85	85	3) พัฒนาระบบ ฐาน ข้อมูลและ สารสนเทศด้าน การบริการ วิชาการและ ทำนุบำรุง ศิลปวัฒนธรรม	3.1 โครงการพัฒนาระบบ ฐานข้อมูลและสารสนเทศ ด้านการบริการวิชาการและ ทำนุบำรุงศิลปวัฒนธรรม		
4. มีผลผลิตที่ สอดคล้องกับ ความต้องการของ ชุมชนและท้องถิ่น	4.1 ร้อยละความ พึงพอใจของผู้รับ บริการด้าน บริการวิชาการ	80	85	85	85	85	1) พัฒนา นวัตกรรมและ งานสร้างสรรค์ จากภูมิปัญญา	1.1 โครงการพัฒนา นวัตกรรมและงาน สร้างสรรค์จากภูมิปัญญา ท้องถิ่น		

เป้าประสงค์	ตัวชี้วัด	ค่าเป้าหมาย					ยุทธวิธี (Tactics)	โครงการ/กิจกรรม	งบประมาณ	ผู้รับผิดชอบ
		2560	2561	2562	2563	2564				
	4.2 จำนวน นวัตกรรมและ งานสร้างสรรค์	2	2	2	2	2	ท้องถิ่น	1.2 โครงการประกวด แข่งขันด้านศิลปวัฒนธรรม และงานสร้างสรรค์		
5. ชุมชนและ ท้องถิ่นได้รับการ พัฒนาให้มีความ พอเพียงเข้มแข็ง อย่างยั่งยืน	5.1 จำนวน ชุมชนที่ได้รับการ พัฒนาให้ เกิดความเข้มแข็ง อย่างยั่งยืนจาก การให้บริการ วิชาการ	1	1	1	1	1	1) ยกระดับ คุณภาพและ มาตรฐาน ผลิตภัณฑ์ใน ชุมชนและ ท้องถิ่น	1.1 โครงการพัฒนาคุณภาพ และมาตรฐานผลิตภัณฑ์ของ ชุมชนและท้องถิ่น		
	5.2 จำนวน ผลิตภัณฑ์ที่ได้รับ การพัฒนาให้มี คุณภาพและ มาตรฐานเพิ่มขึ้น 1 ผลิตภัณฑ์	1	2	2	2	2				

ประเด็นยุทธศาสตร์ที่ 5 ปฏิรูประบบบริหารจัดการมหาวิทยาลัยให้มีคุณภาพได้มาตรฐานทันต่อการเปลี่ยนแปลงเน้นการใช้เทคโนโลยีสารสนเทศและการสื่อสาร

เป้าประสงค์

1. มหาวิทยาลัยมีสภาพแวดล้อมที่เอื้อต่อการเรียนรู้และการให้บริการ
2. ผู้บริหารและบุคลากรมีสมรรถนะในการบริหารหรือปฏิบัติงานตามมาตรฐาน
3. มีระบบสารสนเทศเพื่อการบริหารที่ทันสมัย และมีประสิทธิภาพ
4. มีระบบการบริหารจัดการและการให้บริการที่ได้มาตรฐานและมีความสามารถพึ่งพาตนเองด้าน

งบประมาณ

5. บริหารจัดการยุทธศาสตร์บรรลุเป้าประสงค์และส่งเสริมให้เกิดวิสัยทัศน์
6. มีมาตรฐานการให้บริการ และสร้างความพึงพอใจต่อผู้รับบริการ
7. มหาวิทยาลัยเป็นองค์กรคุณภาพด้านการบริหารจัดการและได้รับการยอมรับตามมาตรฐานสากล

ประเด็นยุทธศาสตร์ที่ 5 ปฏิรูประบบบริหารจัดการมหาวิทยาลัยให้มีคุณภาพได้มาตรฐานทันต่อการ  
 เป้าประสงค์/ตัวชี้วัด/ค่าเป้าหมาย/ยุทธวิธี/โครงการ/กิจกรรม/งบประมาณ/ผู้รับผิดชอบ

เป้าประสงค์	ตัวชี้วัด	ค่าเป้าหมาย					ยุทธวิธี (Tactics)	โครงการ/กิจกรรม	งบประมาณ	ผู้รับผิดชอบ
		2560	2561	2562	2563	2564				
1. ผู้บริหารและบุคลากรมีสมรรถนะในการบริหารหรือปฏิบัติงานตามมาตรฐาน	1.1 ร้อยละของผู้บริหารและบุคลากรได้รับการพัฒนาสมรรถนะและมีผลการนำไปประยุกต์ใช้	50	60	70	80	90	1) พัฒนาสมรรถนะผู้บริหารและบุคลากรสู่มืออาชีพ	1.1 โครงการพัฒนาสมรรถนะและศักยภาพบุคลากรสู่มืออาชีพ 1.2 โครงการพัฒนาสมรรถนะและศักยภาพผู้บริหารสู่มืออาชีพ	37,500	ฝ่ายบริหาร
2. มีระบบสารสนเทศเพื่อการบริหารที่ทันสมัยและมีประสิทธิภาพ	2.1 ร้อยละของระบบสารสนเทศเพื่อการบริหารและบริการที่นำมาใช้ในองค์กรและบรรลุเป้าหมาย	40	50	60	70	80	1) พัฒนาระบบสารสนเทศและการสื่อสารเพื่อการบริหารจัดการและการตัดสินใจ	1.1 โครงการพัฒนาเทคโนโลยีสารสนเทศและการสื่อสารเพื่อสร้างศักยภาพในการแข่งขัน		



เป้าประสงค์	ตัวชี้วัด	ค่าเป้าหมาย					ยุทธวิธี (Tactics)	โครงการ/กิจกรรม	งบประมาณ	ผู้รับผิดชอบ
		2560	2561	2562	2563	2564				
3. มีระบบการบริหารจัดการและการให้บริการที่ได้มาตรฐานและมีความสามารถพึ่งพาตนเองด้านงบประมาณ	3.1 มีแผนเตรียมความพร้อมสู่การเป็นมหาวิทยาลัยในกำกับ	-	-	-	-	-	1) พัฒนาแผนยุทธศาสตร์ระบบบริหารจัดการและระบบงานสู่มาตรฐานสอดคล้องกับระบบประกันคุณภาพภายในตามกรอบ EdPEX	1.1 โครงการพัฒนาและทบทวนแผนยุทธศาสตร์และการประเมินผล 1.2 โครงการทบทวนและปรับรีโอโครงสร้างองค์กรรองรับการเป็นมหาวิทยาลัยในกำกับ 1.3 โครงการพัฒนาระบบงานมาตรฐานเพื่อยกระดับคุณภาพบริการความเป็นเลิศ		
	3.2 ร้อยละของหน่วยงานระดับงานขึ้นไปมีคู่มือมาตรฐานการให้บริการที่นำไปสู่การปฏิบัติจริง	40	50	60	70	80				
4. บริหารจัดการยุทธศาสตร์บรรลุเป้าประสงค์และส่งเสริมให้เกิด	4.1 ร้อยละความสำเร็จของการดำเนินงานตาม	5	10	20	40	50	1) พัฒนาขีดความสามารถในการจัดการทรัพย์สินและ	1.1 โครงการพัฒนาระบบและกิจกรรมจัดการรายได้สู่การพึ่งพาตนเอง		

เป้าประสงค์	ตัวชี้วัด	ค่าเป้าหมาย					ยุทธวิธี (Tactics)	โครงการ/กิจกรรม	งบประมาณ	ผู้รับผิดชอบ
		2560	2561	2562	2563	2564				
วิสัยทัศน์	ตัวชี้วัดของแผนยุทธศาสตร์						จัดการรายได้เพื่อการพึ่งพาตนเอง			
5. มีมาตรฐานการให้บริการและสร้างความพึงพอใจต่อผู้รับบริการ	5.1 ร้อยละของหน่วยงานระดับกองขึ้นไปมีแนวปฏิบัติที่ดีในการให้บริการ	30	40	50	60	70	1) พัฒนาระบบการนำองค์กรเชิงยุทธศาสตร์ และการเตรียมผู้บริหารทุกระดับ	1.1 โครงการพัฒนาระบบและส่งเสริมการบริหารองค์กรเชิงยุทธศาสตร์		
6. คณะมนุษยศาสตร์และสังคมศาสตร์เป็นองค์กรคุณภาพด้านการบริหารจัดการและได้รับการยอมรับตามมาตรฐานสากล	6.1 ร้อยละของผู้รับบริการที่มีความพึงพอใจต่อการใช้บริการอยู่ในระดับดีมาก	80	85	90	90	90	1) ส่งเสริมให้หน่วยงานยกระดับคุณภาพการบริหารและบริการสู่มาตรฐานสากล	7.1 โครงการยกระดับคุณภาพการบริหารและบริการสู่มาตรฐานสากล		

ตารางการวิเคราะห์ความสอดคล้องและความเชื่อมโยงระหว่างแผนกลยุทธ์มหาวิทยาลัยราชภัฏยะลา(พ.ศ. 2560-2569)  
กับแผนกลยุทธ์คณะมนุษยศาสตร์และสังคมศาสตร์ (พ.ศ. 2560-2564)

ยุทธศาสตร์ ที่	ยุทธศาสตร์ของมหาวิทยาลัย	กลยุทธ์ ที่	เป้าประสงค์ของคณะฯ	การวิเคราะห์		
				ความสอดคล้อง	ความเชื่อมโยง	เหตุผลสนับสนุนการวิเคราะห์
1	ยกระดับคุณภาพมาตรฐานการผลิตบัณฑิต นักปฏิบัติการอย่างมืออาชีพที่มี คุณธรรม จริยธรรม	1	1. อาจารย์มีศักยภาพในการจัดการเรียนรู้ และมี ขีดความสามารถในการแข่งขัน	✓	✓	- มีมาตรการที่ส่งเสริมให้บุคลากร เข้าร่วมการอบรมและสัมมนาอย่าง ต่อเนื่อง
			3. บัณฑิตนักปฏิบัติมีความรู้ ความสามารถและ ทักษะวิชาชีพตามความต้องการของตลาดแรงงานใน ท้องถิ่น ประเทศ และอาเซียน	✓	✓	-มีมาตรการจัดทำหลักสูตร 2 ปริญญา เพื่อรองรับการเรียนร่วมกันและการถ่าย โอนหน่วยกิต - มีมาตรการสนับสนุนให้มีการจัด กิจกรรมระหว่างนักศึกษาของคณะฯ กับ นักศึกษาในมหาวิทยาลัยอาเซียน
			4. บัณฑิตมีความสามารถในการคิดริเริ่มสร้างสรรค์ การแก้ปัญหา มีทักษะการสื่อสาร และการใช้ เทคโนโลยีสารสนเทศตลอดจนมีคุณธรรมจริยธรรม	✓	✓	-มีมาตรการพัฒนาทักษะทาง ภาษาอังกฤษและการใช้คอมพิวเตอร์ อย่างเป็นระบบ -มีมาตรการปรับปรุงหลักสูตรอย่าง ต่อเนื่อง

ยุทธศาสตร์ ที่	ยุทธศาสตร์ของมหาวิทยาลัย	กลยุทธ์ ที่	เป้าประสงค์ของคณะฯ	การวิเคราะห์		
				ความสอดคล้อง	ความเชื่อมโยง	เหตุผลสนับสนุนการวิเคราะห์
3	ยกระดับมาตรฐานการวิจัยและงาน สร้างสรรค์สู่มาตรฐานสากล	3	1. นักวิจัยและนักสร้างสรรค์ได้รับการพัฒนาขีด ความสามารถสู่มาตรฐานสากล	✓	✓	- มีโครงการยกระดับขีดความสามารถ ของนักวิจัยและนักสร้างสรรค์สู่ มาตรฐานสากล
			3. มีระบบการบริหารจัดการคุณภาพงานวิจัยและ งานสร้างสรรค์ที่มีประสิทธิภาพ	✓	✓	- มีระบบการบริหารจัดการงานวิจัยและ งานสร้างสรรค์ - มีมาตรการสนับสนุนให้บุคลากรมีงาน สร้างสรรค์และพัฒนาอย่างต่อเนื่อง - โครงการพัฒนาประสิทธิภาพการบริหาร จัดการคุณภาพงานวิจัยและงาน สร้างสรรค์
			4. มีฐานข้อมูลและระบบสารสนเทศให้บริการที่มี ประสิทธิภาพ และมีคุณภาพ	✓	✓	- มีการพัฒนาระบบฐานข้อมูลและ สารสนเทศด้านงานวิจัยและงาน สร้างสรรค์ - โครงการพัฒนาฐาน ข้อมูลและระบบ สารสนเทศด้านงานวิจัยและงาน สร้างสรรค์

ยุทธศาสตร์ ที่	ยุทธศาสตร์ของมหาวิทยาลัย	กลยุทธ์ ที่	เป้าประสงค์ของคณะฯ	การวิเคราะห์		
				ความสอดคล้อง	ความเชื่อมโยง	เหตุผลสนับสนุนการวิเคราะห์
			5. งานวิจัยและงานสร้างสรรค์สามารถยกระดับคุณภาพชีวิตลดช่องว่างและความเหลื่อมล้ำทางสังคม	✓	✓	- มีการส่งเสริมการใช้ประโยชน์จากงานวิจัยและงานสร้างสรรค์ - โครงการส่งเสริมการใช้ประโยชน์จากงานวิจัยและงานสร้างสรรค์เพื่อการยกระดับคุณภาพชีวิตลดช่องว่างและความเหลื่อมล้ำทางสังคม
4	ยกระดับมาตรฐานการให้บริการทางวิชาการ และการทำงานบูรณาการศิลปวัฒนธรรม โดยการน้อมนำแนวพระราชดำริเพื่อสนองตอบกับความต้องการของชุมชนและท้องถิ่น	4	1. บุคลากรมีขีดความสามารถในการให้บริการอย่างมืออาชีพ	✓	✓	- มีการพัฒนาศักยภาพบุคลากรที่ให้บริการวิชาการและทำงานบูรณาการศิลปวัฒนธรรมให้เป็นมืออาชีพ - โครงการพัฒนาศักยภาพบุคลากรสู่การให้บริการอย่างมืออาชีพ

ยุทธศาสตร์ ที่	ยุทธศาสตร์ของมหาวิทยาลัย	กลยุทธ์ ที่	เป้าประสงค์ของคณะฯ	การวิเคราะห์		
				ความสอดคล้อง	ความเชื่อมโยง	เหตุผลสนับสนุนการวิเคราะห์
			2. ระบบบริหารจัดการในการบริการวิชาการและการทำงานบูรณาการศิลปวัฒนธรรมที่มีประสิทธิภาพ	✓	✓	- มีการยกระดับคุณภาพการบริหารจัดการการบริการวิชาการและทำงานบูรณาการศิลปวัฒนธรรม - โครงการพัฒนาประสิทธิภาพบริหารจัดการการบริการวิชาการและทำงานบูรณาการศิลปวัฒนธรรม
			3. เป็นศูนย์กลางการบริการวิชาการและทำงานบูรณาการศิลปวัฒนธรรม	✓	✓	- โครงการพัฒนาหลักสูตรอาชีพระยะสั้นตามความต้องการของชุมชนและท้องถิ่น
			4. มีผลผลิตที่สอดคล้องกับความต้องการของชุมชนและท้องถิ่น	✓	✓	- พัฒนานวัตกรรมและงานสร้างสรรค์จากภูมิปัญญาท้องถิ่น - มีมาตรการมุ่งเน้นการบริการวิชาการที่สามารถช่วยให้ชุมชนมีความเป็นอยู่ที่ดีขึ้น- พัฒนานวัตกรรมและงานสร้างสรรค์จากภูมิปัญญาท้องถิ่น - โครงการพัฒนานวัตกรรมและงานสร้างสรรค์จากภูมิปัญญาท้องถิ่น

ยุทธศาสตร์ ที่	ยุทธศาสตร์ของมหาวิทยาลัย	กลยุทธ์ ที่	เป้าประสงค์ของคณะฯ	การวิเคราะห์		
				ความสอดคล้อง	ความเชื่อมโยง	เหตุผลสนับสนุนการวิเคราะห์
5	ปฏิรูประบบบริหารจัดการ มหาวิทยาลัยให้มีคุณภาพได้ มาตรฐานทันต่อการเปลี่ยนแปลงเน้น การใช้เทคโนโลยีสารสนเทศและการ สื่อสาร	5	1. ผู้บริหารและบุคลากรมีสมรรถนะในการบริหาร หรือปฏิบัติงานตามมาตรฐาน	✓	✓	- โครงการพัฒนาสมรรถนะและศักยภาพ บุคลากรสู่มืออาชีพ
			2. มีระบบสารสนเทศเพื่อการบริหารที่ทันสมัยและ มีประสิทธิภาพ	✓	✓	- โครงการพัฒนาเทคโนโลยีสารสนเทศ และการสื่อสารเพื่อสร้างศักยภาพใน การแข่งขัน